

KAMERVERKIEZINGEN IN ROTTERDAM



Door: Joost Smits

www.PolitiekActief.Net

19-9-2012

Observaties

Rotterdam heeft een uitstekende werkwijze voor betrouwbare verkiezingsresultaten. PVV en SP bevestigen hun positie als stabiele partijen. De winst van de VVD blijft achter bij het landelijk gemiddelde. De uitslag van het CDA wordt beïnvloed door twee kandidaten met voorkeursstemmen. 50PLUS haalt stemmen op in dezelfde wijken als PVV en Leefbaar Rotterdam.

SAMENVATTING

Rotterdam heeft sinds het debacle met de Raadsverkiezingen in 2010 de protocollen voor het handmatig tellen van stemmen flink aangescherpt. Het invullen van de formulieren in de stembureaus was nog de zwakke schakel, wat dit jaar is aangepakt met de VerkiezingsApp. Daardoor kan Rotterdam een zeer betrouwbare uitslag presenteren van de inhoud van de stembussen, terwijl manipulatie van de resultaten vrijwel uitgesloten is. Dat was immers de reden van het afschaffen van het elektronisch stemmen.

Rotterdam was dit jaar een van de eerste gemeenten die de voorlopige uitslag kon doorgeven aan de nationale nieuwszenders, maar dat ging helaas de mist in door oorzaken buiten het Rotterdamse tellersteam.

De Tweede Kamerverkiezingen laten in Rotterdam vooral zien dat de gevestigde grote partijen nog steeds goed in staat zijn hun vaste achterban aan te spreken. In de wijken waar de PvdA, VVD, CDA, PVV en SP in 2010 sterk waren bij de gemeenteraadsverkiezingen en Kamerverkiezingen, halen ze nog steeds het merendeel van hun stemmen. Nieuwkomer 50PLUS wringt zich er succesvol tussen, en haalt met 2,0% net iets meer dan de landelijke score van 1,9%.

Het CDA weet in Rotterdam stemmenverlies te beperken door voorkeursstemmen op twee lager op de lijst geplaatste kandidaten. Daardoor groeit het CDA zelfs in Delfshaven en Feijenoord. De VVD haalt vooral stemmen op in de buurten waar die partij al groot was, maar waar landelijk de partij meer dan 6 procentpunt wint, is dat in Rotterdam slechts 3. De PVV verliest merendeels in de wijken waar de partij groot was, met ongeveer het landelijk gemiddelde, maar houdt 13,4% van de stemmen, wat neer zou komen op 20 Kamerzetels. De PvdA sprokkelt overal wat bij elkaar, dus ook in wijken waar de PvdA niet (meer) groot was, al blijven de grote wingebieden dezelfde. De stijging komt overeen met het landelijk gemiddelde. Van de PvdA is op buurtniveau het laagste populariteitsniveau nog altijd vele malen dat van VVD, PVV, CDA of SP in hun minst populaire buurten.

De Rotterdamse politiek kan van de uitslagen vooral leren dat campagnevoeren in wijken waar men nooit op je stemt weinig zin heeft. Ondanks de daling van de PVV blijft die partij populairder dan in de rest van het land, en de achterban is dus een factor om rekening mee te houden. Kiezers van PVV en Leefbaar Rotterdam wonen in Rotterdam in ongeveer dezelfde buurten als 50PLUS, dus die partijen zouden eens kunnen kijken naar wat hun wederzijdse standpunten zo aantrekkelijk maakt.

OVER DE AUTEUR

Joost Smits is bestuurskundige en software-ontwikkelaar. Na een student-assistentschap over public choice geïnteresseerd geraakt in lokale politiek. Politiek actief sinds 1989, schaduwfractie, deelraadslid in Hillegersberg-Schiebroek, deelgemeentelijk wethouder. Sinds 2000 blogger op PolitiekActief.Net, waarbij het minder gaat om "dat vind ik ervan" dan om "wist u dat". Nu bezig met promotieonderzoek aan de Universiteit Twente naar de geografische spreiding van verkiezingen.

Dit artikel is geschreven als wetenschapper (de analyse), ondernemer en blogger (publicatie van de bevindingen in het publieke domein).

jsmits@prize.nl
j.h.f.smits@utwente.nl
www.prize.nl
www.PolitiekActief.Net



Kamerverkiezingen in Rotterdam

OBSERVATIES

INLEIDING | EEN

De Stadskrant van de Gemeente Rotterdam (Van Dijk 2012) vroeg mij om kaarten te maken van de Rotterdamse uitslagen van de verkiezingen van 12 september, en er wat over te vertellen. Het kaartje werd niet afgedrukt, maar wel de toelichting. Omdat dat vragen op kan roepen, en omdat misschien meer mensen geïnteresseerd zijn in dit werk, is het onderwerp geschikt om op mijn blog www.PolitiekActief.Net te publiceren.

KWALITEIT VAN DE DATA | TWEE

In 2010 bleek er e.e.a. aan de hand met de betrouwbaarheid van de stembusuitslagen in Rotterdam. Er moest een hertelling komen. Uiteindelijk waren er drie totaaluitslagen waarvan de verschillen niet door telfouten zijn te verklaren.¹ Sinds die tijd heeft Rotterdam veel maatregelen genomen om de betrouwbaarheid te verbeteren. Zo wordt er op de verkiezingsdag weliswaar in alle stembureaus de inhoud van de stembussen geteld, maar wordt 's avonds naar de nationale media alleen een voorlopige totaaluitslag bekend gemaakt. De echte verwerking van de uitslagen, en controle op de juiste telling, is de dag erna. Bij de Kamerverkiezingen van juni 2010 was er nog het probleem van de papieren formulieren waarop de stembureau-officials de telling moesten schrijven. "Niet iedereen heeft gevoel voor cijfers", werd mij gezegd. Dit jaar hadden de stembureaus een VerkiezingsApp die veel controle en invulhulp gaf.

Al met al heeft Rotterdam nu een zeer robuust en betrouwbaar telmechanisme, dat weliswaar veel werk is, maar zeer veel beter bestand tegen manipulatie dan elektronisch stemmen.

Helaas bleek dit niet voor het algemeen publiek. Rotterdam had heel vroeg al de voorlopige uitslag, op basis van 90% van de stemmen. Die werd doorgegeven aan de landelijke media. Daar begreep men niet dat het ging om de voorlopige uitslag, en dat sowieso pas op vrijdag de officiële uitslag bekend zou zijn (zoals in alle steden). Men gaf live door "Rotterdam is gestopt met tellen", en de ontbrekende stembiljetten werden als "blanco" geteld. Daardoor daalde het opkomstcijfer van Rotterdam op Teletekst en op de websites van de nationale media. Alleen TV Rijnmond had het goed begrepen en gaf de uitslag correct weer.

De motivatie van het stemmenteam is van belang voor de correcte afhandeling van de procedures.

DE ROTTERDAMSE UITSLAG | DRIE

Op basis van de vastgestelde uitslag door het Hoofdstembureau in Rotterdam en de Kiesraad in Den Haag kan het volgende overzicht worden gemaakt:

	2012	Fict.zetels	2010	Verskil	Nederland	Zetels
PvdA	32,1%	48	26,3%	5,8%	24,8%	38
VVD	20,4%	31	17,4%	3,0%	26,6%	41
PVV	13,4%	20	19,2%	-5,8%	10,1%	15
SP	9,9%	15	9,5%	0,4%	9,7%	15
D66	8,5%	13	8,0%	0,5%	8,0%	12
CDA	4,4%	7	6,3%	-1,9%	8,5%	13
GroenLinks	2,7%	4	7,8%	-5,1%	2,3%	4
Partij voor de Dieren	2,6%	4	1,8%	0,9%	1,9%	2
ChristenUnie	2,0%	3	2,2%	-0,2%	3,1%	5
50PLUS	2,0%	3		2,0%	1,9%	2
SGP	0,9%	1	0,7%	0,2%	2,1%	3
Rest	1,1%	1	0,9%	0,3%	2,5%	
	100,00%	150	100,00%		100,00%	150

Opkomst: 62,6% (in 2010: 64,5%)

Opkomst Nederland: 74,6% (in 2010: 75,4%)

¹ Zie (Smits 2010b), en bekijk de begeleidende filmpjes www.youtube.com/watch?v=MYEoudT8RZY en www.youtube.com/watch?v=r523N45s5eU

Voor de mensen die er prijs op stellen hier een tabel met de uitslagen per deelgemeente:

2012 in %	geldige st	VVD	PvdA	PVV	CDA	SP	D66	GL	CU	SGP	PvdD	50Plus
Centrum	18189	26,1%	30,7%	5,6%	2,9%	8,7%	15,8%	3,9%	1,1%	0,2%	2,6%	1,1%
Charlois	21207	11,0%	38,5%	18,0%	4,2%	12,8%	4,1%	1,6%	2,3%	1,2%	2,6%	2,4%
Delfshaven	26608	10,7%	46,0%	7,0%	4,0%	10,3%	10,3%	4,4%	2,1%	0,4%	2,4%	1,0%
Feijenoord	25512	11,0%	42,3%	14,4%	4,5%	12,4%	6,0%	2,3%	1,3%	0,6%	2,3%	1,8%
Hillegersberg-Schiebroek	23388	34,0%	21,4%	9,4%	5,1%	6,6%	12,3%	3,3%	1,9%	0,6%	2,8%	1,6%
Hoek van Holland	5735	35,3%	21,0%	14,5%	6,8%	7,6%	4,8%	1,3%	1,8%	0,8%	2,6%	2,5%
Hoogvliet	16040	17,8%	30,3%	21,4%	4,5%	11,1%	3,8%	1,0%	2,1%	0,9%	2,7%	3,3%
IJsselmonde	25180	15,2%	32,9%	20,3%	4,5%	11,2%	3,8%	1,2%	2,6%	1,9%	2,7%	2,8%
Kralingen-Crooswijk	23892	27,7%	29,2%	8,6%	3,5%	8,5%	12,9%	2,9%	1,2%	0,6%	2,6%	1,2%
Noord	23457	17,0%	33,6%	7,9%	3,4%	10,4%	14,2%	5,6%	2,1%	0,5%	3,1%	1,1%
Overschie	7453	18,9%	28,1%	19,7%	4,7%	10,3%	6,6%	2,6%	1,8%	0,8%	3,0%	2,4%
Pernis	2530	19,0%	20,5%	24,9%	10,9%	8,9%	3,4%	1,0%	3,7%	1,6%	2,2%	2,8%
Prins Alexander	48965	25,8%	26,7%	15,2%	4,9%	9,0%	6,7%	1,8%	2,6%	1,2%	2,6%	2,5%
Rozenburg	6529	25,8%	21,7%	20,2%	6,4%	10,2%	3,9%	1,0%	2,7%	1,0%	2,5%	3,2%
Mobiel	717	12,1%	37,5%	14,2%	12,1%	9,8%	3,3%	1,1%	2,5%	1,0%	2,9%	3,2%
	275402	20,4%	32,1%	13,4%	4,4%	9,9%	8,5%	2,7%	2,0%	0,9%	2,6%	2,0%

En de verschiltabel met 2010:

Vershil	VVD	PvdA	PVV	CDA	SP	D66	GL	CU	SGP	PvdD
Centrum	0,7%	6,2%	-3,6%	-1,7%	1,3%	1,4%	-6,5%	-0,1%	0,1%	0,9%
Charlois	1,2%	6,9%	-6,2%	-1,3%	0,8%	-0,4%	-4,5%	-0,4%	0,4%	0,7%
Delfshaven	0,9%	5,5%	-3,4%	0,6%	0,7%	0,2%	-7,1%	-0,2%	0,1%	0,9%
Feijenoord	1,5%	5,6%	-6,4%	0,7%	1,2%	-0,7%	-4,9%	0,0%	0,2%	0,7%
Hillegersberg-Schiebroek	5,2%	4,3%	-5,5%	-3,3%	-0,3%	1,5%	-5,0%	-0,1%	0,2%	0,9%
Hoek van Holland	8,6%	4,8%	-9,0%	-4,4%	0,0%	0,4%	-3,6%	-0,4%	0,2%	1,1%
Hoogvliet	3,2%	7,8%	-6,7%	-3,1%	-1,0%	-0,6%	-3,7%	-0,5%	0,1%	0,9%
IJsselmonde	2,8%	7,6%	-7,9%	-2,5%	0,2%	0,0%	-4,1%	-0,2%	0,4%	0,8%
Kralingen-Crooswijk	2,8%	3,7%	-4,7%	-1,7%	1,0%	1,3%	-5,0%	0,0%	0,1%	0,9%
Noord	1,7%	5,4%	-3,8%	-0,9%	1,2%	1,8%	-7,9%	-0,1%	0,1%	1,0%
Overschie	3,0%	5,3%	-7,7%	-1,6%	0,0%	0,9%	-4,1%	0,2%	0,1%	1,2%
Pernis	3,7%	6,3%	-6,4%	-3,3%	-0,9%	0,4%	-2,3%	-1,1%	0,7%	0,4%
Prins Alexander	5,0%	5,8%	-6,8%	-3,5%	0,1%	0,4%	-4,4%	-0,2%	0,1%	0,9%
Rozenburg	6,1%	5,6%	-7,1%	-4,1%	-1,6%	-0,1%	-3,6%	0,0%	0,4%	0,9%
Vershil totaal	3,0%	5,8%	-5,8%	-1,9%	0,4%	0,5%	-5,1%	-0,2%	0,2%	0,9%

STUKJE THEORIE | VIER

Vaak wordt gesproken over de kiezer die op drift is geraakt. Zoals beschreven door Andeweg in zijn promotieonderzoek "Dutch Voters Adrift; on explanations of electoral change (1963-1977)" (Andeweg 1982). Anker onderzocht het in 1994 nog eens, en moest het op drift zijn ontkennen (Anker 1993). Aarts c.s. citeren in 2007 in een hoofdstuk over het verdeelde electoraat (Aarts, Kolk van der, en Rosema 2007) prominent een zinsnede van de onderzoekers Holsteyn en Den Ridder: "De verkiezingen van 2006 passen in het beeld dat de Nederlandse kiezers, na de ontzuiling in de jaren zestig en zeventig, in de jaren negentig pas echt op drift zijn geraakt." Kiezers stemmen op een beperkt aantal partijen die ze vinden passen bij hun opvattingen. De kiezers zelf zijn betrekkelijk stabiel in hun opvattingen over politieke problemen. Maar het aanbod verandert, en dat trekt dan kiezers aan. Aarts c.s. brengen een nuancering aan: aanbod beïnvloedt ook de vraag. "De aantrekkingskracht van nieuwe politieke partijen is groter naarmate de kiezers, elke keer opnieuw, bewuster een afweging maken tussen de verschillende keuzeopties die zij bij verkiezingen hebben."

Aan de andere kant constateren David en van Hamme (2011) dat kiespatronen ruimtelijk te onderscheiden zijn, en dat die tamelijk stabiel zijn in de tijd. Er zou een zogenaamd "neighbourhood effect" zijn.

In de komende hoofdstukken noteer ik enkele observaties van stemmenpatronen en verschuivingen bij de Kamerverkiezingen van september 2012 in Rotterdam.

VOORSPELLING | VIJF

Dit artikeltje bevat vooral een observatie van de resultaten. Het is nog veel te vroeg voor veel duiding en verklaring. Toch heb ik op 11 augustus twee voorspellingen van de landelijke uitslagen op mijn blog gezet die leidraad kunnen zijn om de Rotterdamse observaties letterlijk in kaart te brengen.

"1. Ik voorspel dat de ruimtelijke patronen waarin politieke partijen steun krijgen in het land intact blijven. Dus: waar CDA in 2010 veel steun kreeg, krijgt het CDA ook in 2012 relatief veel steun. En idem voor de andere partijen. Dat is in overeenstemming met eerder onderzoek in andere landen, en is een onderwerp in mijn eigen onderzoek.

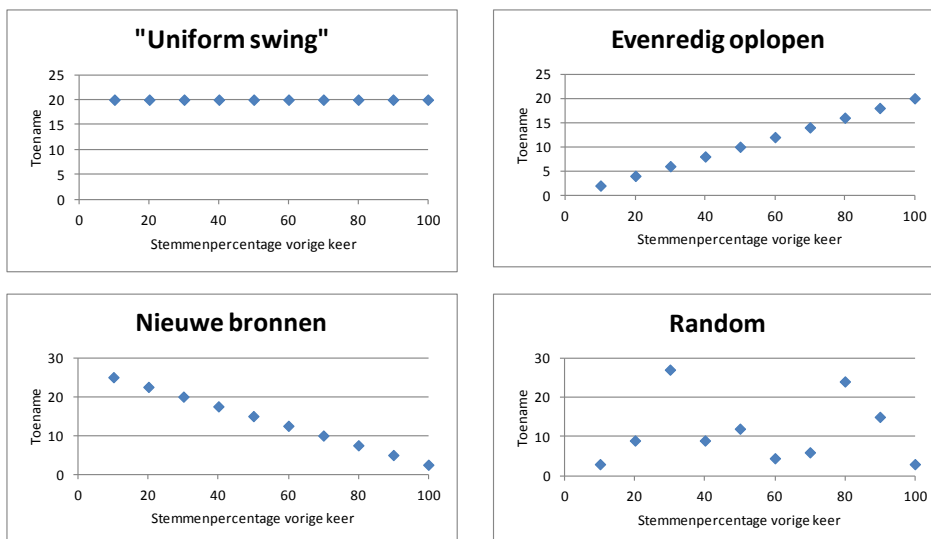
2. Ik voorspel dat de steun voor politieke partijen niet procentueel afneemt, maar in procentpunten. Dus: stel dat een partij 20% van de aanhang verliest ten opzichte van 2010, dan is het niet zo dat in een stembureau het aantal stemmen van 40% naar 32% gaat, en in een ander stembureau van 10% naar 8%, maar dat het hele boeltje zakt. Dus iets als van 40% naar 30%, en van 10% naar 0%. Ook dat is in overeenstemming met eerder (Brits) onderzoek.

Het gevolg van 1 en 2 is dat als we op 13 september kijken naar de uitslagen, het kan lijken alsof er een aardverschuiving heeft plaatsgevonden, terwijl uiteindelijk juist de kiezer vrij stabiel heeft gestemd."

UNIFORM SWING OF NIET | ZES

Taylor en Johnston (1979) beschrijven onderzoek van Butler en Stokes uit 1974² waarbij ze in Groot Brittannië "uniform swing" vinden: als er 10% verlies van stemmen is, dan is dat niet in procenten, maar in procentpunten. Dus: in een stembedistrict met 80% Conservative is verlies met 10% slechts 1/8, maar in een stembedistrict met 30% Conservative is verlies met 10% 1/3.

Met grafieken van "uniform swing" kan ik de ontwikkeling van stemmenwinst en stemmenverlies laten zien. Geïnspireerd door Butler en Stokes onderscheid ik globaal vier typen "swing" (voor verlies loopt de curve gespiegeld ten opzichte van de x-as):



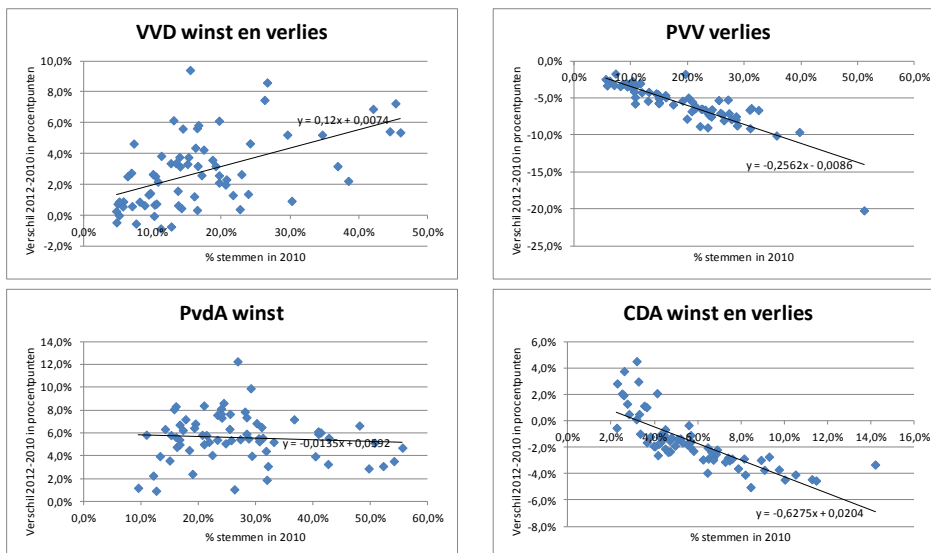
Bij "uniform swing" is het percentage stemmenwinst gelijk in alle buurten. Bij "evenredig oplopen" blijven de minst populaire buurten het minst populair, en is de stijging het grootst in de meest populaire buurten. Bij "nieuwe bronnen" groeien partijen het meest in buurten waar ze eerst niet populair waren. Dat kan door een veranderde boodschap, of door kandidaten met een ander profiel dan de vorige keer in te zetten. "Random" kan ook nog: er is geen patroon.

Om de verschillen tussen 2010 en 2012 in beeld te brengen moet een truuk worden toegepast om stembureaus aan elkaar te koppelen. Er waren er 316 in 2010, en 340 in 2012, en ze lagen soms op een andere plaats. Voor de Rotterdamse analyse heb ik de stembureaus gekoppeld aan 70 buurten. En die vergeleken voor 2010 en 2012. Een betere methode is in de maak, en onderdeel van het onderzoek.³

Het probleem is dat deze keer de gemeente vier mobiele stembureaus liet rondrijden, en die haalden ieder stemmen op in meerdere buurten. Wat ze niet deden in 2010. Zo krijg je uitbijtertjes, vooral in de wijk Schiemond, die ik uit de bron van de grafieken weglaat.

² Boek (Butler en Stokes 1974)

³ Bij het samenvoegen van gegevens ligt de zogenaamde "ecological fallacy" op de loer: dat door het samenvoegen de conclusies worden beïnvloed. Voor deze observaties kan ik daar nog weinig aan doen.



De VVD en PVV beantwoorden aan het beeld van "evenredig oplopen" (aflopen voor PVV). De VVD meer "random" dan de PVV. De curve loopt door het nulpunt van de grafiek, en de helling is ongeveer de helft van het percentage waarmee de stemmen verschillen ten opzichte van 2010. Iets om later te onderzoeken of dat toeval is of een rekenkundige wetmatigheid.

Voor de PVV was het verlies desastreuzer geweest als de partij had verloren met een "uniform swing". Verlies naar rato van de populariteit in stembureaus is toch eigenlijk te verliezen boven een gehele vertrouwensbreuk.

De PvdA laat juist wel globaal "uniform swing" zien in stemmenwinst, al is er veel "random" invloed. De curve loopt een beetje omlaag, wat duidt op "nieuwe bronnen".

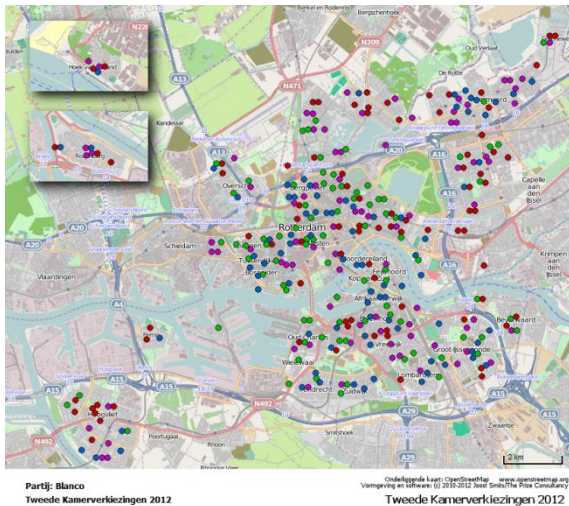
Het CDA laat vooral "nieuwe bronnen" zien in de wijken waar de partij in 2010 laag scoorde. In de wijken waar CDA populair was in 2010 dalen de stemmen evenredig. De partij had een boodschap die beter aansloeg in bepaalde wijken (en in andere wijken niet, daar duikt de curve onder de x-as), of had kandidaten met een profiel dat beter past bij de wijken waar in 2010 minder werd gescoord. Als totaal heeft de strategie het CDA in Rotterdam niet kunnen behoeden voor een verlies.

BOLLETJESKAARTEN | ZEVEN

Het onderzoek dat ik doe naar verkiezingen aan de Universiteit Twente betreft de geografische spreiding en verschuiving van stemmen. Voor dat doel maak ik kaartjes waarop de stembureaus zijn weergegeven door bolletjes. Soms liggen stembureaus zo dicht bij elkaar dat de bolletjes over elkaar zouden komen. Daar heb ik een techniek voor verzonden om ze naast elkaar te plaatsen, zonder de geografische verhoudingen geweld aan te doen. Een zuidelijk bolletje komt dus niet noordelijk.

De bolletjes worden op de kaart geprikt. Tot 2012 met behulp van Google, en sinds 2012 met de Basisadministratie Adressen en Gebouwen (BAG). De uitslag van de verkiezingen kan daarna met een kleur worden aangegeven. Van elke partij worden de uitslagen van alle stembureaus in kwartieren verdeeld (vier groepen van gelijke grootte), en de laagste uitslagen krijgen de kleur rood, daaropvolgend paars, de op een na hoogste groep blauw, en de stembureaus met de meeste groen. Ik heb de Rotterdamse uitslagen van 1998 tot en met 2012, en heb die voor opdrachtgevers in kaart gebracht.

Een voorbeeld van hoe dat uitziet kan ik laten zien met de blanco stemmen. Op zich is dat een interessant onderwerp, waar bij grote aantallen meer mee kan (Smits 2006). In Rotterdam waren er te weinig blanco stemmen voor een goede analyse, hoewel twee keer zoveel als bij de vorige Kamerverkiezingen. Ter vergelijking, in juni 2010 stemden 1341 kiezers ongeldig en 373 blanco. In september 2012: 1303 ongeldig en 745 blanco. Vallen die blanco stemmen in bepaalde wijken? De kaart:



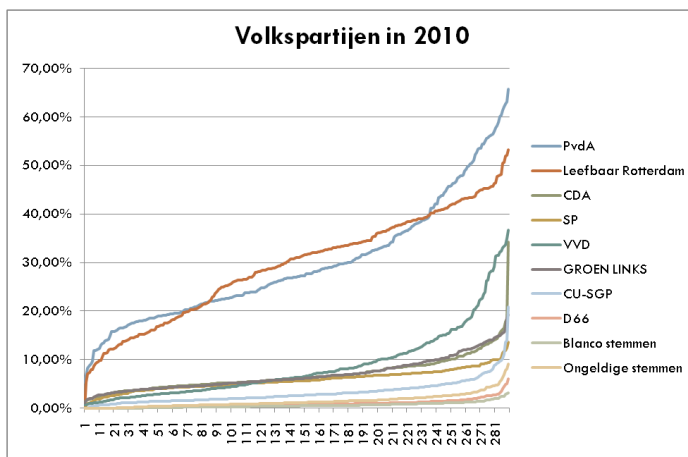
Het gaat de hele stad door, behalve in Pernis, Hoek van Holland, Rozenburg, Pernis en Hillegersberg-Noord.

In eerder onderzoek zag ik dat die bolletjeskaarten tussen 1998 en 2012 nauwelijks veranderen. Elke partij heeft blijkbaar een vast wingebed, en in andere wijken stemmen ze liever op andere partijen.

VOLKSPARTIJIINDEX | ACHT

Behalve de geografische verdeling, kunnen we ook kijken naar de evenredige verdeling. Sinds mijn onderzoeken naar de Rotterdamse verkiezingsuitslagen heb ik gezocht naar een methode hoe een "volkspartij" te onderscheiden is van een "elitepartij". Een "volkspartij" is een partij die hoog scoort in zo veel mogelijk stembureaus. Een "elitepartij" moet het hebben van veel stemmen in weinig stembureaus. Alle stemmen opgeteld kunnen ze hetzelfde uitkomen, maar de ene is beter voor een onverdeelde stad dan de andere, door het grotere draagvlak. Als je de boel bij elkaar wil houden, dan kan een partij met breed draagvlak dat beter dan een partij met een smalle basis.

Het onderscheid is te zien in de curve van de gesorteerde percentages. Die zien er zo uit bij de raadsverkiezingen van 2010 (Smits 2010a):



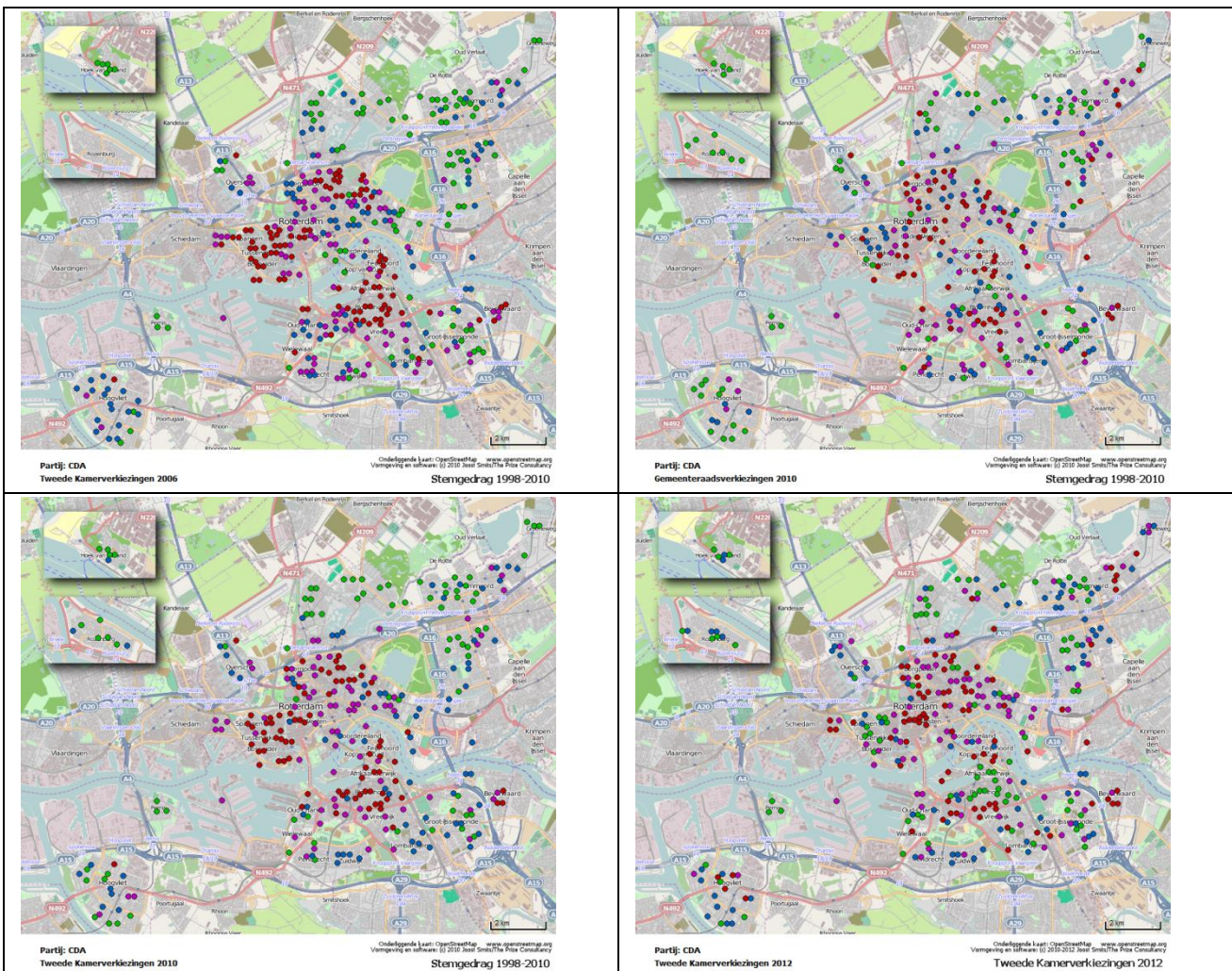
Voor een volkspartij moet de curve zo vlak mogelijk lopen, en zo min mogelijk een punt hebben. Want in die punt verschuilen zich stembureaus met onevenredig veel stemmen die het gemiddelde optrekken. Bij een volkspartij is er juist een zo gelijkmatig mogelijke verdeling tussen de stembureaus. Een goede maat lijkt te zitten in het aantal stembureaus dat meer dan gemiddeld scoort. Deze maatvoering is onderwerp van nader onderzoek, en is al toegepast op de uitslagen van de landelijke verkiezingen en die van Rotterdam voor 1998-2010. Tot nu toe is de uitkomst in overeenstemming met de intuïtie. Partijen die landelijk vooral in de Randstad stemmen trekken, hebben een lage score (D66, GroenLinks). Partijen die in veel stembureaus stemmen halen, hebben een hoge score (SP). In 2010 was Leefbaar Rotterdam meer een volkspartij dan de PvdA. Hoe is de score in Rotterdam in 2012?

	VVD	PvdA	PVV	CDA	SP	D66	GL	CU	SGP	PvdD	50PLUS
Gemiddelde	18,7%	33,4%	13,9%	4,5%	10,3%	8,0%	2,6%	2,0%	0,9%	2,6%	2,0%
Volkspartij-index	41%	45%	49%	42%	50%	37%	37%	44%	33%	49%	46%
(In 2010)	(38,9%)	(38,6%)	(52%)	(43%)	(52%)	(36%)	(37%)	(44%)	(30%)	(47%)	

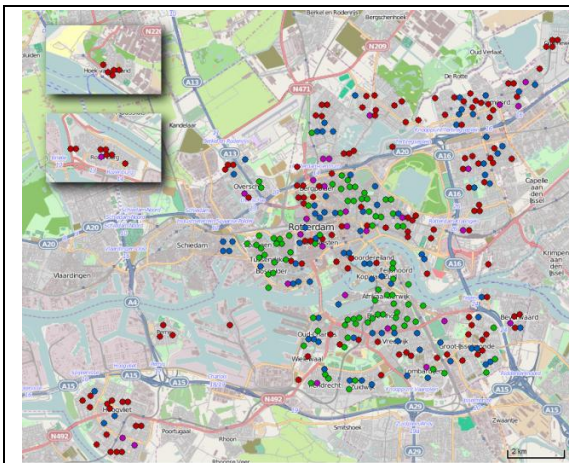
SP en PVV zijn in Rotterdam volkspartijen, met de stemmen goed verdeeld over de wijken. SGP, GroenLinks en D66 zijn elitepartijen, die het van specifieke wijken moeten hebben. Partij voor de Dieren en 50PLUS hebben totaal weinig steun, maar die zit breed verspreid door Rotterdam.

CDA | NEGEN

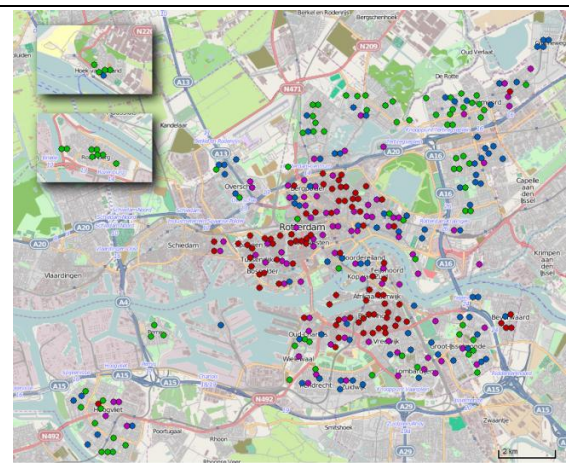
CDA is interessant omdat flinke verliezen werden voorspeld in de peilingen, werden verwacht door lijsttrekker Buma, en uiteindelijk ook door de kiezer werden vastgelegd. Hier de kaarten van 2006 tot 2012:



Te zien is dat het beeld van het CDA in 2006 en 2x in 2010 ongeveer hetzelfde is, maar in 2012 opeens anders in Delfshaven en Feijenoord. Onderzoek van de data levert op dat het enerzijds te maken heeft met het lage aantal stemmen, waardoor sneller verstoringen kunnen optreden. Het CDA kreeg gemiddeld 35,9 stemmen per stembureau. Twee kandidaten (op nr. 24 en 36) trokken veel voorkeursstemmen, resp. 1.359 en 889 voorkeursstemmen in andere wijken dan waar het CDA normaal de stemmen ophaalt. Ter vergelijking, lijsttrekker Buma kreeg in Rotterdam 6.895 stemmen, en de nummer 2 1.798. Hier de kaart van nummer 24 en de kaart van het CDA als deze kandidaten 0 stemmen zouden hebben gehaald:



Partij: CDA kandidaat Yazir
Tweede Kamerverkiezingen 2012

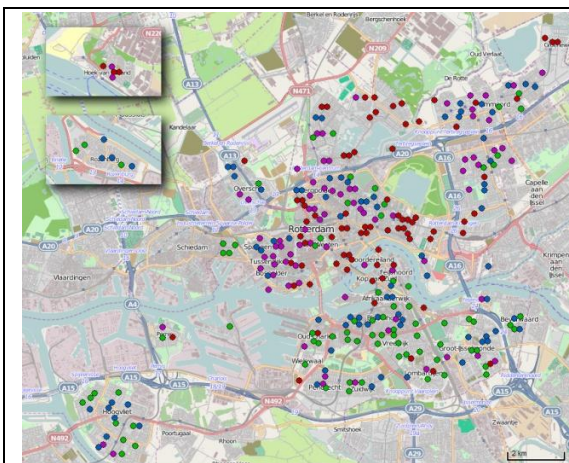


Partij: CDA zonder kandidaten Yazir en Ozturk
Tweede Kamerverkiezingen 2012

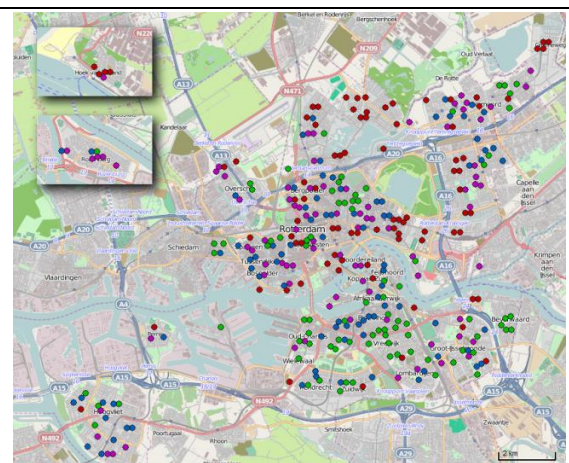
De gecorrigeerde kaart lijkt weer op de gebruikelijke wingebeden. Maar toch, voorspelling 1 is niet uitgekomen bij het CDA.

SP, PVV, LEEFBAAR ROTTERDAM EN 50PLUS | TIEN

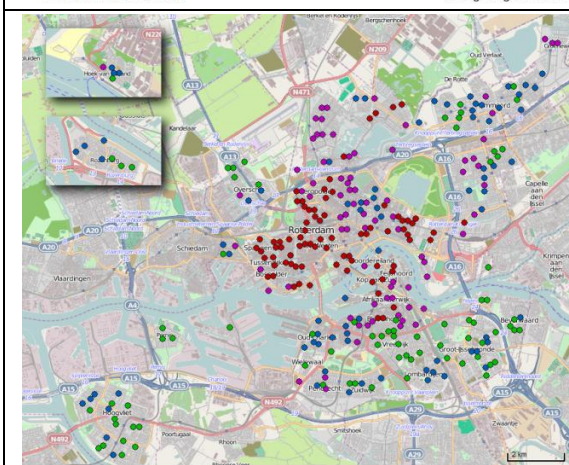
Wat de media verder over de verwachte enorme winst in de eerdere peilingen van de SP, en de "regenvaller" bij de verkiezingen, en de "afgang" van Wilders mogen zeggen, uit de data blijkt dat SP en PVV zich bewijzen als gevestigde partijen in Rotterdam.



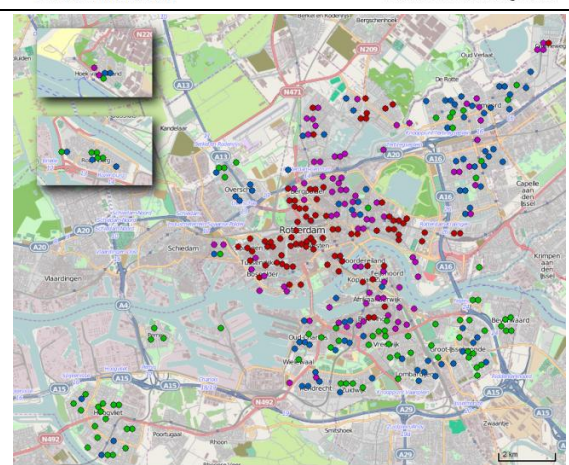
Partij: SP
Tweede Kamerverkiezingen 2010



Partij: SP
Tweede Kamerverkiezingen 2012



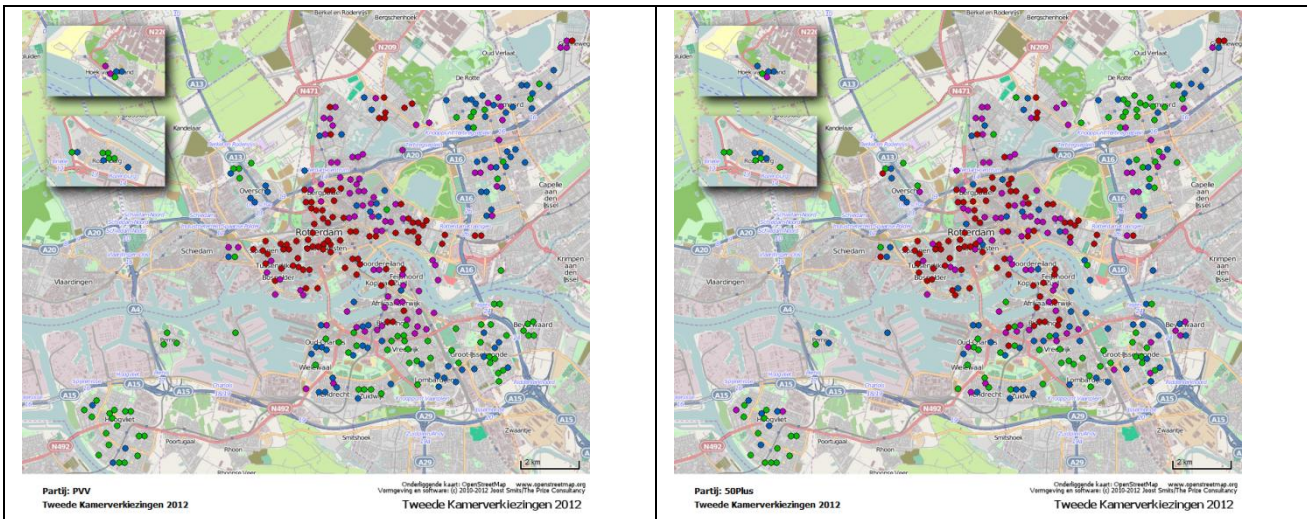
Partij: PVV
Tweede Kamerverkiezingen 2010



Partij: PVV
Tweede Kamerverkiezingen 2012

Niet echt een beeld dat de "kiezer op drift is", onbetrouwbaar is, het niet meer weet, verkiezingsmoe is, of wat er maar in de krant te lezen is en op televisie te horen is. Voorspelling 1 gaat globaal op voor SP en PVV.

Leefbaar Rotterdam-stemmers wonen in dezelfde wijken als PVV-stemmers. Leefbaar Rotterdam zal dus net als de PVV en 50PLUS belangstelling hebben voor deze kaartjes:



50PLUS vist in Rotterdam in dezelfde vijver als de PVV en Leefbaar Rotterdam.

PVDA EN VVD | ELF



Ook bij PvdA en VVD is de kiezer niet echt op drift.

CONCLUSIE

Rotterdam heeft in 2012 zeer betrouwbare data afgeleverd bij de Tweede Kamerverkiezingen. Er zijn naar verhouding meer blanco stemmen dan in 2010, maar die blijken zich over de hele stad te verspreiden, en niet samen te hangen met bepaalde wijken.

SP en PVV zijn in Rotterdam volkspartijen, met de stemmen goed verdeeld over de wijken. SGP, GroenLinks en D66 zijn elitepartijen, die het van specifieke wijken moeten hebben. Partij voor de Dieren en 50PLUS hebben totaal weinig steun, maar die zit breed verspreid door Rotterdam.

CDA heeft stemmenverlies kunnen beperken door twee kandidaten die in andere wijken dan gebruikelijk veel stemmen haalden. In twee deelgemeenten wint het CDA zelfs ten opzichte van 2010.

SP en PVV bewijzen zich als gevestigde partijen in Rotterdam.

50PLUS vist in Rotterdam in dezelfde vijver als de PVV en Leefbaar Rotterdam.

PvdA en VVD laten, 2010 en 2012 vergeleken, een stabiele verdeling van de stemmen over de wijken zien.

De PvdA laat ten opzichte van 2010 globaal een uniforme stijging in procentpunten zien ("uniform swing"). De VVD en PVV beantwoorden aan het beeld van "evenredig op/aflopen". De PVV meer dan de VVD.

In ieder geval wijst de "swing" erop dat politieke partijen in Rotterdam geen campagne moeten voeren in wijken waar ze ongeliefd zijn. Al kan het profiel van individuele kandidaten of een heel andere boodschap het verschil maken bij kleinere partijen (zoals CDA).

LITERATUUR

- Aarts, Kees, Henk Kolk van der, en Martin Rosema. 2007. "Een verdeeld electoraat?" In *Een verdeeld electoraat: de Tweede Kamerverkiezingen van 2006*, bewerkt door. Kees Aarts, Henk Kolk van der, en Martin Rosema, 235–247. Utrecht: Spectrum. <http://doc.utwente.nl/61279/>.
- Andeweg, R. 1982. "Dutch voters adrift: on explanations of electoral change (1963-1977)". Meppel. <http://doc.utwente.nl/61163/>.
- Anker, H. 1993. "Is de Nederlandse kiezer op drift geraakt?" In *DNPP jaarboek 1993*, bewerkt door. G. Voerman, 145–164. Groningen: Rijksuniversiteit Groningen, DNPP. <http://dnpp.eldoc.ub.rug.nl/FILES/root/jb-dnpp/jb93/anker.pdf>.
- Butler, D., en D. Stokes. 1974. *Political change in Britain: the evolution of electoral choice*. 2nd ed. London: Macmillan.
- David, Q., en G. van Hamme. 2011. "Pillars and electoral behavior in Belgium: The neighborhood effect revisited". *Political Geography* 30 (5) (juni): 250–262. doi:10.1016/j.polgeo.2011.04.009.
- Van Dijk, F. 2012. "Hoe stemde de Rotterdammer?" *Stadskrant Rotterdam (uitgave Gemeente Rotterdam)*, september 19, nummer 38 editie. http://www.deweekkrant.nl/files/pdfarchief/HNO/20120919/HNO_HNO-1-21_120919_1.pdf.
- Smits, J.H.F. 2006. "Deelgemeente heeft wel vertrouwen", november 2. <http://www.nrc.nl/opinie/article1738539.ece>.
- . 2010a. *Rotterdam ongedeelde 2010-2014 - Analyse van de raadsverkiezingen maart 2010*. http://www.nrc.nl/multimedia/archive/00278/Rotterdam_20ongedee_278655a.pdf.
- . 2010b. *Twee maal drie is vier, wiedewiedewiet en twee is negen - Stemmen met het rode potlood, de Rotterdam-case. Berkel en Rodenrijs*. <http://www.politiekactief.net/files/rdamtweemaal drie1006.pdf>.
- Taylor, P.J., en R. J. Johnston. 1979. *Geography of elections*. New York: Holmes & Meier Publishers.